

RAPPORT ANNUEL

PROJETS BOURLAMAQUE

2024-2025



TABLE DES MATIÈRES

MOT DU CONSEIL D'ADMINISTRATION.....	1
MOT DE L'ÉQUIPE.....	2
MISSION ET OBJECTIFS.....	3
STRUCTURES ET RESSOURCES HUMAINES	4
FINANCEMENT.....	5
NOTRE ÉQUIPE.....	6
VOLET ACCOMPAGNEMENT.....	7
VOLET SÉCURITÉ ALIMENTAIRE.....	9
VOLET SOCIAL.....	10
PB EN PHOTOS.....	11
POUR LE FUTUR.....	14
REMERCIEMENT.....	15
PARTENAIRES.....	16
ACTION COMMUNAUTAIRE AUTONOME.....	17

1 MOT DU CONSEIL D'ADMINISTRATION

À tous les gens qui croient en la mission de Projets Bourlamaque,

Les membres du conseil d'administration souhaitent vous exprimer leur reconnaissance en lien avec votre implication auprès de l'organisme. Votre présence permet aux résident.e.s de Place Bourlamaque et à certain.e.s citoyen.ne.s du quartier Montcalm de bénéficier de support et de services importants.

Avec les rénovations de Place Bourlamaque qui se poursuivent et les besoins grandissants, plusieurs nouveaux défis attendent notre merveilleuse équipe. Nous souhaitons les remercier de tout coeur pour leur formidable engagement. Sans eux, Projets Bourlamaque ne pourrait exister. Merci à Anne-Marie, Guisela, Charly-Soleil et l'ensemble de l'équipe d'animation pour votre dévouement. Un merci spécial à Guillaume ancien coordonnateur (septembre 2022 à février 2025), d'avoir su faire rayonner Projets Bourlamaque. Votre travail, votre disponibilité et votre polyvalence sont nécessaires à la réalisation de la mission de l'organisme.

Projets Bourlamaque est plus que jamais motivé à poursuivre ses objectifs et c'est grâce à vous que de grandes choses pourront continuer à se réaliser.

Elizabeth Roy

Présidente

Marie-France Breton

Secrétaire

Maxime Pouliot

Trésorier

Véronique Belzile

Vice-présidente

Christina Turcot

Administratrice

Lorraine Therrien

Administratrice

Créer des liens, créer de l'espoir illustrent l'essence même de notre action à Projets Bourlamaque. Dans un contexte marqué par des défis sociaux, économiques et parfois personnels pour plusieurs résident.e.s, nous avons constaté que les liens humains sont au cœur de la résilience individuelle et collective.

Créer des liens, c'est tisser un filet de sécurité autour des personnes, briser l'isolement, favoriser la confiance et construire un sentiment d'appartenance. À travers nos activités, nos rencontres, nos fêtes, nos ateliers et nos moments d'écoute, nous avons vu naître et renforcer ces liens.

Créer de l'espoir, c'est croire que le changement est possible. Qu'un quartier peut devenir un lieu de solidarité, qu'un enfant peut s'épanouir malgré les obstacles, qu'une famille peut trouver du soutien dans sa communauté. En accompagnant les résident.e.s dans leurs initiatives et leurs rêves, en leur offrant des espaces pour s'exprimer et s'engager, nous avons contribué à faire grandir cet espoir.

Ce thème a été notre boussole tout au long de l'année : dans chaque projet, chaque geste, chaque écoute, nous avons cherché à relier les gens et à raviver l'espoir — petit à petit, ensemble.

Danielle Bergeron

Coordonnatrice

Guisela Bastidas

Intervenante communautaire

Anne-Marie Thivierge

Intervenante communautaire

Charly-Soleil Caron Lapierre

Animateur jeunesse

MOT DE L'ÉQUIPE

2

MISSION ET OBJECTIFS

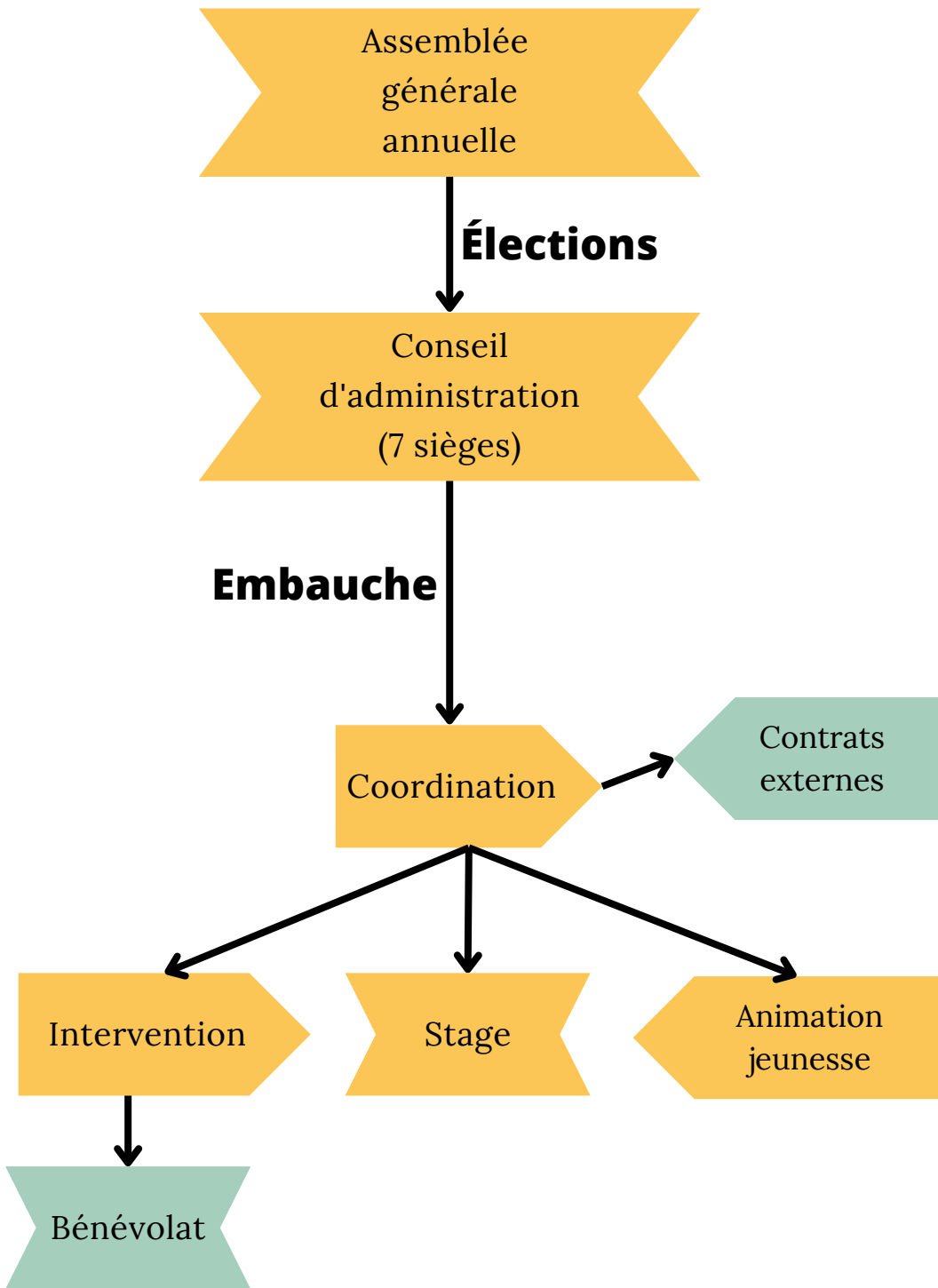
Projets Bourlamaque est un organisme à but non lucratif situé dans le complexe d'appartements Place Bourlamaque, un HLM de l'Office municipal d'habitation de Québec (OMHQ).

Situé en plein cœur du quartier Montcalm à Québec, l'organisme a comme mission de créer un lieu d'appartenance et d'entraide permettant prioritairement aux résident.e.s de Place Bourlamaque, et occasionnellement aux citoyen.ne.s des environs vivant une situation de pauvreté et d'exclusion sociale, d'avoir accès à différents services répondant à leurs besoins.



Les objectifs de Projets Bourlamaque sont :

- Briser l'isolement ;
- Soulager la pauvreté en offrant différentes activités pour répondre aux besoins exprimés et observés ;
- Offrir un milieu propice au développement des compétences ;
- Promouvoir la santé en fournissant des services d'accueil, d'intervention ponctuelle, d'accompagnement, de référence et des activités de groupe.



5

FINANCEMENT

Malgré les difficultés que pose le financement par projets, Projets Bourlamaque a la chance de pouvoir compter sur deux bailleurs de fonds à la mission récurrents : Centraide et l'OMHQ. Ce financement assure une stabilité au sein de l'organisme, ce qui permet ensuite d'aller chercher le financement supplémentaire pour nos projets.

En 2024-2025, incluant Centraide et l'OMHQ, l'organisme a été financé pour 19 projets provenant de 11 bailleurs de fonds différents. La recherche de fonds est un travail ardu. Il permet cependant à l'équipe d'intervention de se concentrer sur la priorité numéro un de l'organisme : les résident.e.s de Place Bourlamaque et certain.e.s citoyen.ne.s des environs.

Cette année nous avons fait la demande longue de Centraide. Cette demande à lieu à chaque trois ans. Elle permet de réévaluer les besoins financiers de l'organisme. Nous avons demandé un rehaussement qui a été accepté. Nous pourrions donc conserver nos conditions de travail actuelles, élément-clé dans le maintien en poste de l'équipe d'intervention. Nous avons été sollicités pour aller présenter l'impact de Centraide.

Le travail de milieu, lequel est l'approche privilégiée de Projets Bourlamaque, se base d'abord sur le lien de confiance qui se crée progressivement entre les personnes et l'équipe, au fil du temps. Grâce à nos bailleurs de fonds à la mission, nous pouvons continuer de créer des liens et de susciter l'espoir chez les gens que nous accompagnons.



Centraide
Québec et
Chaudière-Appalaches

Derrière chaque initiative se trouve une équipe engagée, ancrée dans la réalité de Place Bourlamaque.

Composée de deux intervenantes communautaires et d'un animateur jeunesse, notre équipe travaille chaque jour à renforcer les liens sociaux et à soutenir les résident.e.s.

En collaboration avec les bénévoles, partenaires et citoyen.ne.s, nous contribuons à un milieu de vie inclusif et solidaire.

En 2025, nous avons accueilli Ingrid, stagiaire en travail social, ainsi que Chades et Noémie à titre d'animateurs jeunesse durant l'été 2024.

Voici les membres de notre équipe 2024-2025, porteurs de la mission de Projets Bourlamaque.

NOTRE ÉQUIPE

6



**ANNE-MARIE
THIVIERGE**
Intervenante
communautaire



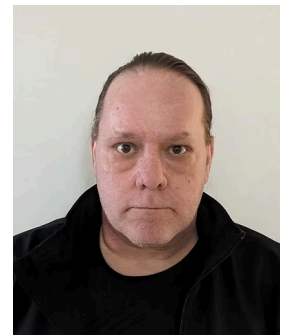
**GUISELA
BASTIDAS**
Intervenante
communautaire



**CHARLY-SOLEIL
CARON LAPIERRE**
Animateur
jeunesse



**DANIELLE
BERGERON**
Coordonnatrice



**PATRICK
VERMETTE**
Bénévole
Entretien ménager

DÉPART DE GUILLAUME LAROSE



En février 2025, Guillaume a quitté son poste de coordination, concluant un chapitre significatif de l'histoire de Projets Bourlamaque.

Employé clé durant plusieurs années, il a contribué avec engagement, rigueur et humanité au développement de notre milieu de vie.

Son leadership et sa capacité à mobiliser ont laissé une empreinte durable à Projets Bourlamaque.

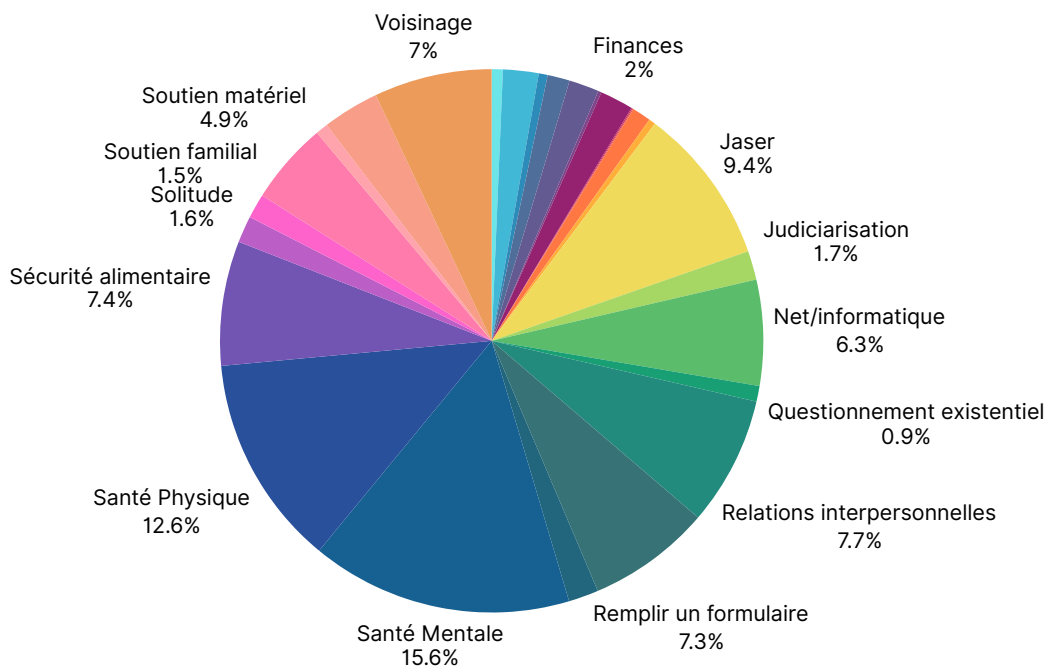
Nous lui souhaitons le meilleur pour la suite, avec toute notre reconnaissance pour son apport précieux à notre mission.

À Projets Bourlamaque, l'accompagnement individuel demeure un élément clé. Les différentes activités proposées par l'organisme permettent aux résident.e.s d'apprendre à connaître les intervenantes et éventuellement baisser les différentes barrières que certain.e.s ont à demander de l'aide. Les intervenantes de l'organisme se montrent disponibles au moment où la personne en manifeste le besoin, dans un cadre informel, ce qui est généralement très bénéfique.

Pour offrir un soutien optimal, les intervenantes travaillent en collaboration avec différents organismes, selon les besoins.

La collaboration avec l'école Anne-Hébert s'est poursuivie et fut très précieuse pour accompagner les enfants dans les différents défis vécus. L'OMHQ, le CIUSSS-CN (SIV, Dépendance, Accès Intégré) et les organismes communautaires tels que le CAI, le Centre Multiethnique, le Centre communautaire de l'Amitié, Rose du Nord, Grape, Spot et plusieurs autres ont été des partenaires très précieux dans le soutien aux résident.e.s.

Voici un portrait des demandes ou sujets abordés en individuel.



1113 interventions / accompagnements

ce qui représente
6 interventions / jour ouvert*

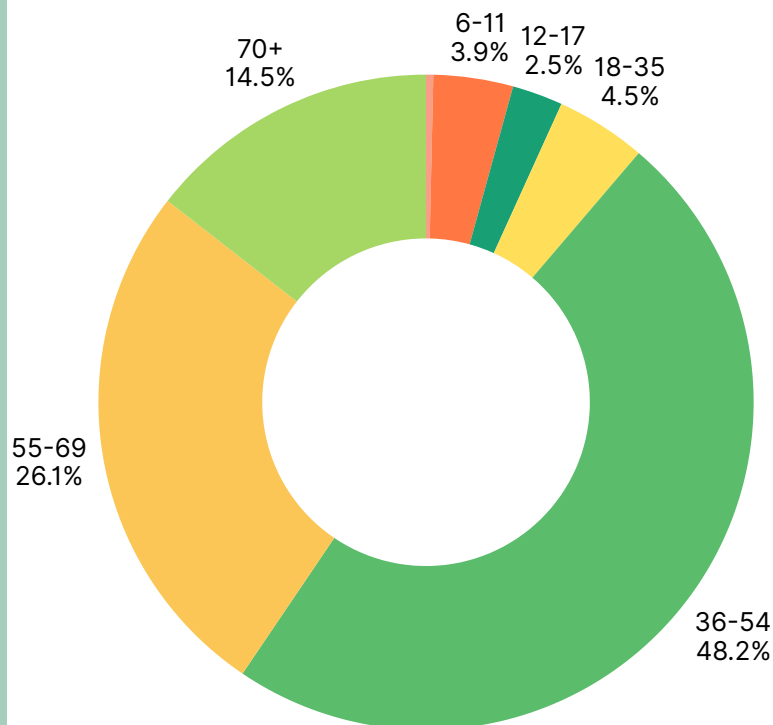
*4 jours semaine, 50 semaines par année, moins les fériés

Répartition des interventions/accompagnements selon l'âge

La répartition des gens que nous soutenons a changée légèrement.

- 6-17 ans : Diminution de 0,6%
- 18-35 ans: Augmentation de 1,5%.
- 36-54 : Diminution de 3,8%.
- 55-69 ans: Une diminution de 7,9%.
- 70 ans et plus : Augmentation de 10,5%.

L'augmentation du soutien auprès de la clientèle de 70 ans et plus est attribuable à la nécessité de déménager en raison des travaux de rénovation, ce qui entraîne, pour plusieurs, beaucoup de travail et de stress.



Distributions alimentaires

Une distribution alimentaire mensuelle est offerte aux résident.e.s de Place Bourlamaque. La diminution du nombre de ménages dans le complexe, en raison des travaux majeurs, a amené Projets Bourlamaque à travailler en collaboration avec la Maison Mère Mallet pour répondre aux besoins d'autres personnes dans le quartier.

Distribution de paniers de Noël

Les personnes qui en ont besoin reçoivent un panier alimentaire spécial en prévision de Noël, offert par Moisson Québec.

Dépannage alimentaire ponctuel

Des denrées alimentaires sont accessibles pour du dépannage ponctuel en tout temps.

Cuisines des jeunes

Cuisine collective des jeunes visant l'autonomisation des jeunes de 8-14 ans en cuisine.

Boîtes à lunch

Activité pour adultes permettant de cuisiner des repas pour des adultes seuls de même que des boîtes à lunch pour les jeunes durant la période scolaire.

Distribution alimentaire





Fête de Noël

Café des mamans (hebdomadaire)

Espace de discussion pour les mamans dans lequel différents sujets sont abordés. Moment clé pour améliorer l'usage de la langue française.

Exemples de sujets abordés : vie quotidienne, citoyenneté, inscription au camp de jours/à l'école, bulletin, programme de lunettes, pratique de la lecture, etc.

Café-rencontre (hebdomadaire)

Espace de rencontre et de discussion pour adultes avec comme principal but de se rassembler.

Aide aux devoirs (bihebdomadaire)

Aide aux devoirs en groupe, facilitée par plusieurs bénévoles, suivie d'activités littéraires avec Mission Crampon (hebdomadaire).

Soutien pédagogique individuel (hebdomadaire)

Accompagnement bénévole en 1 pour 1, lequel s'ajoute à l'aide aux devoirs régulière.

Boîte à théâtre avec le Gros-Mécano (13 ateliers à l'automne 2024)

Projet de médiation culturelle offert à un groupe de 9 jeunes de 6 à 12 enfants afin d'explorer les métiers du théâtre en mode création.

Plusieurs autres activités : Projet éducatif estival pour contrer la glissade de l'été, Mini-Bus 123 GO, massothérapie sur chaise offerte par Laurence Grandmont, soin offert par Vide ta Sacoche, rencontre spéciale fête des mères, repas communautaire, patinage au Carré d'Youville, sortie à la bibliothèque, fête de la Cour, fête de Noël, friperie, etc.

Fête de la cour



11

PROJETS BOURLAMAQUE EN PHOTOS





12 PROJETS BOURLAMAQUE EN PHOTOS

13

PROJETS BOURLAMAQUE EN PHOTOS



En 2024-2025, Projets Bourlamaque a fait face à plusieurs défis: complexification des besoins dans la communauté, ressources humaines limitées, changement à la coordination et contraintes budgétaires. Ces obstacles ont mis en évidence l'importance de renforcer notre capacité d'action à long terme.

Des pistes concrètes se dégagent pour agir :

- Renforcer les partenariats avec des organismes spécialisés (santé mentale, médiation) pour mieux soutenir les résident.e.s ;
- Investir dans la formation continue de notre équipe, offrir de meilleures conditions de travail afin d'assurer la rétention du personnel et des bénévoles engagés ;
- Chercher le financement pour engager une intervenante supplémentaire ;
- Diversifier nos sources de financement pour solidifier notre base financière.

L'année a aussi été riche en apprentissages :

- La flexibilité dans nos approches a permis de répondre efficacement à des besoins changeants ;
- La collaboration avec les différents partenaires est apparue comme un levier indispensable face à des enjeux complexes ;
- L'ancrage communautaire fait toute la différence. En restant proches des gens, en les écoutant et en co-construisant des réponses avec eux, nous avons renforcé la confiance mutuelle.

Ces constats guideront nos actions futures, avec un objectif clair : soutenir la communauté de Place Bourlamaque avec humanité, créativité et engagement.

REMERCIEMENTS AUX PARTENAIRES FINANCIERS

Nous remercions nos partenaires financiers à la mission et par projets pour leur soutien indispensable en 2024-2025.

Grâce à votre appui, nous avons pu répondre aux besoins du terrain, renforcer notre présence auprès des résident.e.s et développer des projets porteurs pour la communauté de Place Bourlamaque et ces environs. Votre confiance nous permet de poursuivre notre mission avec engagement et impact.

REMERCIEMENTS À NOS COLLABORATEURS

Nous remercions toutes celles et ceux – organismes partenaires, intervenant.e.s, professionnel.le.s et citoyen.ne.s – qui ont contribué à notre mission en 2024-2025. Votre expertise et votre temps viennent compléter nos services sur le terrain, de sorte que davantage de personnes obtiennent le soutien dont elles ont besoin.

REMERCIEMENTS À NOS BÉNÉVOLES

Un immense merci à toutes les personnes bénévoles qui ont contribué à nos actions en 2024-2025. Notre petite équipe de quatre personnes au quotidien ne suffirait pas à réaliser toutes les activités. C'est votre présence à vous, les quelques 25+ bénévoles, qui permet de réaliser nos activités et de rayonner comme nous le faisons.

MERCI À NOS PARTENAIRES FINANCIERS



Gouvernement
du Canada

MERCI À NOS PARTENAIRES D'ACTIVITÉS



LES 8 CRITÈRES DE L'ACTION COMMUNAUTAIRE AUTONOME TELS QUE VÉCUS À PROJETS BOURLAMAQUE

17

1. Avoir le statut d'un organisme à but non lucratif

Un organisme à but non lucratif (OBNL) réinvestit tous ses revenus dans sa mission sociale, sans visée commerciale.

1. Projets Bourlamaque est enregistré comme un OBNL en vertu de la Loi des compagnies du Québec et tel que mentionné dans ses règlements généraux ;
2. L'ensemble des services offerts est gratuit ou à très faible coût, pour assurer un accès équitable à toutes les personnes vivant une situation de précarité ;
3. Les revenus de l'organisme proviennent en très forte majorité de subventions et de dons, notamment de Centraide et de l'OMHQ ainsi que de plusieurs autres fondations, programmes ou projets ;
4. Les profits générés (frais d'activités) sont entièrement réinvestis dans des services directs aux résident.e.s, comme les distributions alimentaires, l'aide aux devoirs et les cuisines collectives.

2. Être enraciné dans sa communauté

L'organisme est bien implanté dans son milieu et répond aux besoins spécifiques de la communauté locale.

1. Les activités et services sont conçus pour les résident.e.s de Place Bourlamaque et des citoyen.ne.s des environs, et visent principalement des personnes en situation de défavorisation sociale et/ou économique ;
2. L'organisme collabore avec plusieurs acteurs du quartier, tels que l'école primaire Anne-Hébert, le CIUSSS, l'OMHQ, des organismes de loisirs locaux et plusieurs autres en plus d'offrir gratuitement l'accès occasionnel à sa cuisine à d'autres organismes communautaires des environs ;
3. Les résident.e.s sont impliqués directement dans la gestion et la planification des projets, notamment via des comités associatifs (ex. Comité jardin, Fête de Noël, etc.) ;
4. Projets Bourlamaque participe à des concertations locales, comme Mobilisation Haute-Ville, pour coordonner ses actions avec d'autres organismes communautaires et des concertations régionales comme la Table d'Action Préventive Jeunesse Québec-Métro.

3. Entretenir une vie associative et démocratique

L'organisme encourage la participation de ses membres et fonctionne sur une base démocratique.

1. Une Assemblée générale annuelle est organisée, où les membres peuvent voter sur les décisions majeures et élire les administrateurs ou administratrices ;
2. Le conseil d'administration est composé de membres de la communauté ou des usagers avec des sièges réservés ou à priorité aux usagers ;
3. L'organisme fonctionne sur une base participative, où les bénéficiaires peuvent proposer et organiser des activités (ex. cuisine collective, comité jardin, activités pour les jeunes, invité.e.s à des café-rencontres, etc.) ;
4. Des mécanismes sont mis en place pour obtenir des rétroactions de manière anonymes ou non en lien avec les activités (boîtes à suggestions dans le local ou lors d'événements d'envergure, période de commentaires lors de l'assemblée générale annuelle, etc.) ;
5. Les bénévoles jouent un rôle clé dans l'organisation. Plus d'une trentaine de personnes usagères des services se sont impliquées activement en 2024-2025. On en compte davantage en considérant les bénévoles des environs qui ne sont pas bénéficiaires des services.

4. Être libre de déterminer sa mission, ses orientations, ses approches et ses pratiques

L'organisme est autonome dans ses décisions et n'est pas contrôlé ou influencé par le gouvernement ou d'autres institutions.

1. Les décisions stratégiques sont prises de manière autonome et indépendante par le conseil d'administration et l'assemblée générale annuelle ;
2. Les services et activités sont adaptés aux besoins des résident.e.s, et non dictés par des exigences externes ;
3. L'organisme choisit librement ses partenaires, collaborant avec divers acteurs locaux (CIUSSS, écoles, autres organismes) en fonction des priorités communautaires.
4. Les projets sont conçus et développés en concertation avec les résident.e.s, garantissant une approche adaptée à la réalité locale.

5. Avoir été constitué à l'initiative des gens de la communauté

L'organisme a été fondé par des citoyen.ne.s en réponse à un besoin social.

1. Projets Bourlamaque a été fondé par quatre résidentes de l'édifice Place Bourlamaque, soutenu par l'OMHQ et le CIUSSS-CN en 2008 ;
2. L'implication des résident.e.s est au cœur du fonctionnement de l'organisme, avec une forte participation bénévole aux services offerts ;
3. L'organisme évolue en fonction des besoins des résident.e.s, en adaptant régulièrement ses services et en créant de nouveaux projets.

6. Poursuivre une mission sociale propre à l'organisme qui favorise la transformation sociale

L'objectif principal est d'apporter un changement positif et durable dans la communauté.

1. En faisant la lutte à l'isolement social et la pauvreté par des services de soutien, d'accompagnement et d'activités communautaires ;
2. En faisant la lutte à l'insécurité alimentaire en diversifiant son offre d'activités alimentaires pour répondre aux besoins de tous et chacun.e ;
3. Par l'éducation populaire et l'insertion sociale en offrant des opportunités de développement de compétences variées et adaptées à plusieurs niveaux de littératie et de littératie numérique ;
4. En renforçant le pouvoir d'agir des résident.e.s, en les impliquant activement dans les décisions et la gestion des projets ;
5. Par la participation aux concertations locales et aux actions de plaidoyers pour défendre les droits des citoyen.ne.s en situation de défavorisation sociale et/ou économique.

7. Faire preuve de pratiques citoyennes et d'approches larges axées sur la globalité des situations problématiques abordées

L'organisme prend en compte l'ensemble des facteurs sociaux et économiques influençant les personnes et leurs enjeux.

1. Nos accompagnements individuels personnalisés permettent de soutenir l'individu dans toute sa spécificité et de proposer des solutions adaptées à sa réalité et ses moyens ;
2. Défense de droit et lutte à la pauvreté et à l'exclusion sociale autant en information, en sensibilisation qu'en conscientisation ;
3. Approche collective et participative : inclusion des résident.e.s dans la co-construction des services ;
4. Soutien aux familles et aux jeunes : services adaptés aux besoins spécifiques des différents groupes (jeunes, âgés, parents, etc.) ;
5. Collaboration intersectorielle avec d'autres organismes, favorisant une réponse plus complète aux problématiques sociales.

8. Être dirigé par un conseil d'administration indépendant du réseau public

L'organisme est géré de manière autonome, sans ingérence publique ou privée ;

1. Le CA est composé de citoyen.ne.s engagés et non de représentant.e.s du gouvernement ;
2. Les membres du CA sont élus démocratiquement par les membres de l'organisme ;
3. Les décisions de l'organisme sont prises indépendamment des institutions publiques ou privées ;
4. Le CA détermine lui-même l'orientation stratégique de l'organisme ;
5. L'organisme ne dépend pas exclusivement du financement public, garantissant une autonomie financière.

UN ORGANISME PAR ET POUR LES RÉSIDENT.E.S DE PLACE BOURLAMAQUE

“Créer des liens, créer de l’espoir”
- Projets Bourlamaque